

Министерство образования и науки Российской Федерации

Федеральное государственное бюджетное учреждение высшего  
профессионального образования

**ТОМСКИЙ ГОСУДАРСТВЕННЫЙ УНИВЕРСИТЕТ СИСТЕМ  
УПРАВЛЕНИЯ И РАДИОЭЛЕКТРОНИКИ (ТУСУР)**

**Кафедра экономики**

**Л.В. Земцова**

# **ЭКОНОМИЧЕСКИЙ АНАЛИЗ**

**Методические указания  
по выполнению курсовой работы для студентов  
дистанционной формы обучения**

**2012**

Корректор: Осипова Е.А.

**Земцова Л.В.**

Экономический анализ: методические указания по выполнению курсовой работы для студентов дистанционной формы обучения. — Томск: Факультет дистанционного обучения, ТУСУР, 2012. — 45 с.

© Земцова Л.В., 2012  
© Факультет дистанционного  
обучения, ТУСУР, 2012

## Содержание

1 Общие положения .....	4
2 Методические указания к выполнению курсовой работы .....	4
3 Требования к оформлению курсовой работы .....	5
4 Анализ финансово-экономического состояния предприятия .....	9
4.1 Анализ состава и структуры имущества предприятия .....	9
4.2 Оценка собственных и заемных средств, вложенных в имущество предприятия .....	13
4.3 Анализ обеспеченности предприятия собственными оборотными средствами .....	14
4.4 Оценка финансовой устойчивости предприятия .....	16
4.5 Расчет показателей платежеспособности предприятия .....	18
4.6 Анализ эффективности использования оборотных средств .....	22
4.7 Общая оценка финансового состояния предприятия .....	25
4.8 Оценка и анализ финансовых результатов деятельности предприятия .....	26
4.9 Расчет и анализ показателей рентабельности .....	30
5 Список литературы .....	33
Приложение А .....	36
Приложение Б .....	38
Приложение В .....	39
Приложение Г .....	41
Приложение Д .....	42
Приложение Е .....	44
Приложение Ж .....	45

## **1 Общие положения**

Анализ финансово-экономической деятельности предприятия предшествует управленческим решениям и поэтому имеет важное значение в оценке финансового положения предприятия и прогнозировании перспектив его развития.

Курсовая работа «Анализ финансового состояния предприятия» является завершающим этапом изучения дисциплины «Экономический анализ» и служит подготовительным этапом к выполнению выпускной квалификационной работы.

Цель работы — научить студентов самостоятельно анализировать результаты финансовой деятельности предприятия, оценивать эффективность его работы в условиях рыночной экономики, а также закрепить теоретические знания по дисциплине, развить у студентов навыки исследовательской деятельности и творческой инициативы.

## **2 Методические указания к выполнению курсовой работы**

Курсовая работа структурно состоит из следующих разделов:

- Введение
- Анализ финансово-экономического состояния предприятия
- Анализ состава и структуры имущества предприятия
- Оценка собственных и заемных средств, вложенных в имущество предприятия
  - Анализ обеспеченности предприятия собственными оборотными средствами
  - Оценка финансовой устойчивости предприятия
  - Расчет показателей платежеспособности предприятия
  - Анализ эффективности использования оборотных средств
  - Общая оценка финансового состояния предприятия

- Оценка и анализ финансовых результатов деятельности предприятия
- Расчет и анализ показателей рентабельности
- Заключение
- Список использованной литературы
- Приложения

Во «Введении» необходимо раскрыть сущность экономического и финансового анализа, а также цель работы и задачи, решаемые в работе (в объеме 1—2 страницы).

В «Заключении» должны быть сформулированы основные выводы, полученные в результате выполнения курсовой работы, возможные рекомендации по совершенствованию практической деятельности хозяйствующего субъекта, на примере которого выполнялась работа.

После заключения оформляется список использованной литературы, содержащий не менее 7 наименований изданий, цитируемых автором работы, включая законодательно-правовые акты РФ, регулирующие отношения, возникающие в рамках рассматриваемой деятельности.

В «Приложениях» обычно помещаются копии документов, иллюстрирующих данную работу, они носят вспомогательный характер. Приложения оформляются как продолжение работы после списка литературы и располагаются в порядке появления ссылок в тексте.

### **3 Требования к оформлению курсовой работы**

Курсовая работа выполняется на компьютере; поля: левое – 30 мм, правое – 15 мм, верхнее – 20 мм, нижнее – 20 мм; шрифт — кегль 14; межстрочный интервал 1,5. Абзацные отступы должны быть одинаковыми по всему тексту — 1,25 см. Кавычки («»), скобки ([, ()), маркеры и другие знаки должны быть сохранены аналогичными на протяжении всего текста.

Титульный лист оформляется согласно образцу, данному в приложении Ж.

## Оформление таблиц, рисунков и диаграмм

### Пример оформления таблиц:

Таблица 5.1 — Название таблицы

В тыс. руб.

Прибыль	Прибыль по подразделениям			
	А	Б	В	Г
Валовая	100	150	135	40
Чистая	90	100	120	10

Обратите внимание на нумерацию таблиц: первая цифра — № главы, а вторая — порядковый № в этой главе.

Если таблица не входит на одну страницу, то начало можно оставить на этой странице, а окончание перенести на следующую.

Таблица 4.2 — Группировка обязательств предприятия по срочности выплат

В рублях

	Обязательства	На начало периода	На конец периода
1	2	3	4
П1	Кредиторская задолженность	3 716 465	2 576 693
	Итого по П1	3 716 465	2 576 693
П2	Кредиты банков, подлежащие погашению в течение 12 месяцев	—	—
	Итого по П2	0	0

Продолжение таблицы 4.2

		В рублях	
1	2	3	4
ПЗ	Долгосрочные обязательства	–	–
	Итого по ПЗ	0	0
П4	Постоянные пассивы	1 645 886	1 704 840
	Доходы будущих периодов	–	–
	Резервы предстоящих расходов	–	–
	Убытки	–	–
	Итого по П4	1 645 886	1 704 840
	Итого по обязательствам	5 362 351	4 281 533

При наличии в документе небольшого по объему цифрового материала его нецелесообразно оформлять таблицей, а следует давать текстом, располагая цифровые данные в виде колонок.

### Пример:

Предельные отклонения цен на продукцию:

по продукту А — 2,5 %

по продукту Б — 1,5 %

по продукту В — 0,3 %

по продукту Г — 0,3 %

Рисунки и диаграммы обозначаются внизу. Например:

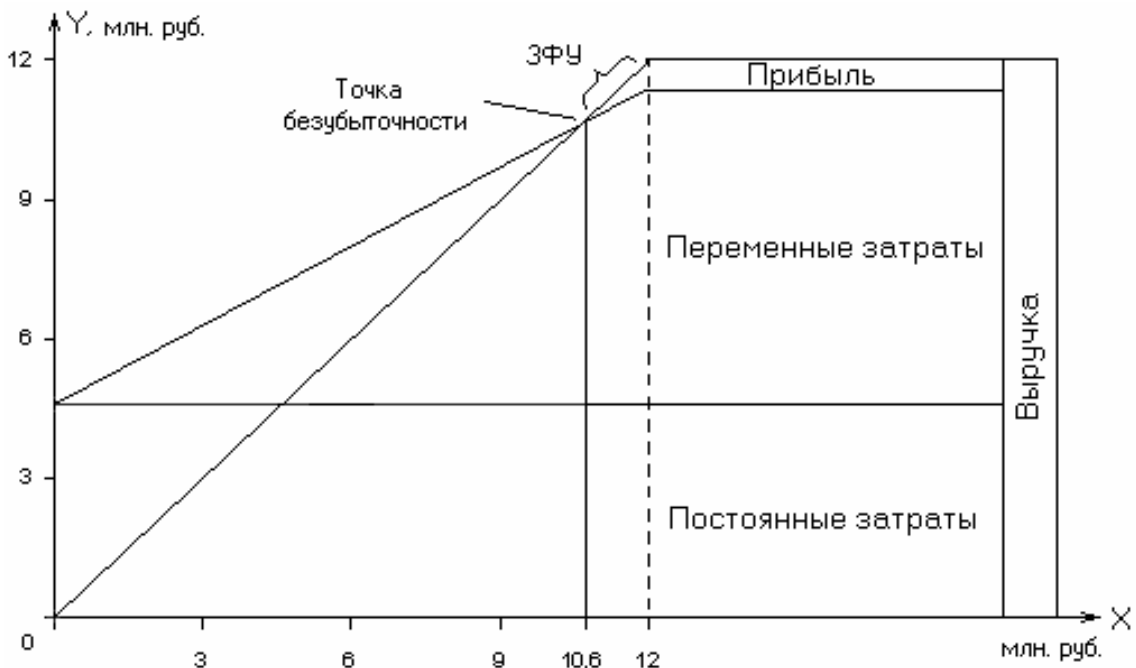


Рисунок 7.1 — График безубыточности предприятия на конец года

Обратите внимание на нумерацию рисунков и диаграмм: первая цифра — № главы, а вторая — порядковый № в этой главе.

## **Ссылки на литературу**

В курсовой работе необходимо сделать ссылки на используемую литературу.

При ссылке в тексте на использованные источники следует приводить порядковые номера по списку использованных источников, заключенные в квадратные скобки, например: «... как указано в монографии [10]»; «... в работах [11, 12, 15—17]».

## **Список использованных источников**

Заголовок «Список использованных источников» записывают симметрично тексту с прописной буквы. Сведения об источниках приводят в соответствии с требованиями ГОСТ 7.1 «Библиографическая запись. Библиографическое описание. Общие требования и правила составления».

В список включают все источники, на которые имеются ссылки в ТД. Источники в списке нумеруют в порядке их упоминания в тексте курсовой работы арабскими цифрами без точки.

При ссылке в тексте на библиографический источник приводят в квадратных скобках его номер по списку.

В список рекомендуется вносить ссылки на Интернет-ресурсы. Описания электронных ресурсов по ГОСТ 7.82 «Библиографическая запись. Библиографическое описание электронных ресурсов. Общие требования и правила составления».

### **Пример:**

#### **Список использованных источников**

1 Ковалев В. В. Финансовый анализ: управление капиталом, выбор инвестиций / В. В. Ковалев. — М.: Финансы и статистика, 2008. — 430 с.

2 ГОСТ 7.82-2001. Библиографическая запись. Библиографическое описание электронных ресурсов. Общие требования и правила составления. — Минск : Изд-во стандартов, 2001. — 23 с.



3 Амелин И. Э. Способ компьютерного графического представления финансового состояния предприятия [Электронный ресурс] / И. Э. Амелин: Ин-т «Открытое о-во». М., 2007. URL: <http://h16.h1.ru/sposob/sposob.htm> (дата обращения: 19.04.2011).

## **Выбор варианта курсовой работы**

Студент может писать курсовую работу по «Экономическому анализу» на основе баланса действующей фирмы. Студенты, не имеющие доступа к информации по деятельности конкретной фирмы, при написании курсовой работы могут использовать балансы, приведенные в Приложениях. В этом случае выбор варианта выполнения курсовой работы осуществляется по общим правилам с использованием следующей формулы:

$$V = (N * K) \operatorname{div} 100,$$

где  $V$  — искомый номер варианта,

$N$  — общее количество вариантов,

$\operatorname{div}$  — целочисленное деление,

при  $V = 0$  выбирается максимальный вариант,

$K$  — значение 2-х последних цифр пароля.

1 вариант — Приложения А и Б.

2 вариант — Приложения В и Г.

3 вариант — Приложения Д и Е.

## **4 Анализ финансово-экономического состояния предприятия**

### **4.1 Анализ состава и структуры имущества предприятия**

Актив баланса предприятия позволяет дать общую оценку имущества и выделить в составе имущества основные средства и прочие внеоборотные активы (I раздел актива баланса) и оборотные активы (II раздел актива баланса).

В ходе анализа сопоставляются данные по валюте баланса на начало и конец отчетного периода. При этом уменьшение (в абсолютном выражении) валюты баланса за отчетный период

однозначно свидетельствует о сокращении предприятием хозяйственного оборота.

Производственный потенциал предприятия характеризует стоимость реального имущества, которая определяется суммой основных средств, нематериальных активов, малоценных и быстроизнашивающихся предметов и средств, вложенных в производственные запасы и незавершенное производство. Удельный вес (доля) реального имущества устанавливается как отношение его стоимости к стоимости всего имущества. Увеличение доли реального имущества в общей стоимости всего имущества свидетельствует о потенциальных возможностях предприятия расширить объемы производственной деятельности.

На основании данных таблицы 4.1 изучаются динамика состава и структуры имущества предприятия, в том числе изменение стоимости внеоборотных и оборотных активов (по итоговым разделам баланса), доля реального имущества, соотношение основных и оборотных средств.

Таблица 4.1 — Состав, динамика и структура имущества предприятия

Показатели	Код строки в форме № 1	Сумма, тыс. руб.			Темп роста, % (+,-)	Удельный вес в имуществе предприятия, %		
		На начало года	На конец года	Изменение за год (+,-)		На начало года	На конец года	Изменение за год (+,-)
<b>Имущество предприятия (актив баланса) — всего,</b> в том числе:	300 (190 + 290)							
<b>Внеоборотные активы — всего,</b>	190							
из них:								
—								
<b>Оборотные активы — всего,</b>	290							
из них:								
—								

Более высокий темп роста оборотных активов по сравнению с внеоборотными определяет тенденцию к ускорению оборачиваемости всей совокупности средств предприятия. Изменение

структуры активов предприятия в пользу увеличения доли оборотных активов также может свидетельствовать о сворачиваемости производственной базы, об отвлечении части текущих активов на кредитование потребителей товаров, работ и услуг предприятия, прочих дебиторов. Для того, чтобы сделать обоснованные выводы о причинах изменения в структуре имущества, следует провести детальный анализ разделов и отдельных статей актива баланса.

Оценка состава и структуры основных средств и прочих внеоборотных активов предприятия приводится в таблице 4.2.

При анализе состава и структуры внеоборотных активов следует обратить внимание на изменение абсолютных показателей за отчетный период, которые отражают движение основных средств и прочих внеоборотных активов.

Увеличение нематериальных активов в составе имущества предприятия свидетельствует о развитии инновационной деятельности: вложении средств в патенты, лицензии, другую интеллектуальную собственность.

Наличие долгосрочных финансовых вложений указывает на инвестиционную направленность деятельности предприятия.

Таблица 4. 2 — Состав, динамика и структура внеоборотных активов предприятия

Показатели	Код строки в форме № 1	Сумма, тыс.руб.			Темп роста, % (+,-)	Удельный вес в стоимости внеоборотных активов предприятия, %		
		На начало года	На конец года	Изменение за год (+,-)		На начало года	На конец года	Изменение за год (+,-)
<b>Внеоборотные активы —</b>	190							
<b>всего,</b>								
<b>в том числе:</b>								
—								
—								

При изучении состава и структуры оборотных активов (таблица 3) следует уделить внимание выявлению тенденций изменения производственных запасов, незавершенного производства, готовой продукции и товаров.

Таблица 4.3 — Состав, динамика и структура оборотных активов предприятия

Показатели	Код строки в форме № 1	Сумма, тыс. руб.			Темп роста, % (+,-)	Удельный вес в оборотных активах предприятия, %		
		На начало года	На конец года	Изменение за год (+,-)		На начало года	На конец года	Изменение за год (+,-)
<b>Оборотные активы — всего,</b>	290							
в том числе:								
—								
—								

Рост оборотных активов может свидетельствовать о расширении производства, но также он может быть вызван ростом инфляции, увеличением суммы дебиторской задолженности. Высокие темпы роста дебиторской задолженности по расчетам с покупателями и заказчиками, векселям и прочим дебиторам могут свидетельствовать о том, что данное предприятие активно использует стратегию товарных ссуд для потребителей своей продукции. В то же время, когда платежи предприятию задерживаются, оно вынуждено брать кредиты для обеспечения своей хозяйственной деятельности, увеличивая собственную кредиторскую задолженность.

Следует проанализировать состав и структуру дебиторской задолженности, в том числе по срокам платежей, соотношение дебиторской и кредиторской задолженностей.

В ходе анализа денежных средств изучают динамику поступлений на расчетный счет предприятия, по которому производится оплата счетов поставщиков за полученные материалы, товары и услуги, уплаты в бюджет налогов, погашение ссуд банка и другие платежи предприятия. Анализируются поступления средств на валютный счет и наличие остатка денежных средств в кассе предприятия. Увеличение в динамике остатка средств на расчетном и валютном счетах, при прочих равных условиях, свидетельствует об улучшении финансового состояния предприятия.

## **4.2 Оценка собственных и заемных средств, вложенных в имущество предприятия**

Поступление, приобретение, создание имущества предприятия осуществляется за счет собственных и заемных средств, характеристика источников которых показана в пассиве баланса предприятия.

Источниками собственных средств предприятия являются: уставный капитал с учетом добавочного капитала как следствия переоценки основных фондов, резервный капитал, фонд социальной сферы, целевые финансирование и поступления, нераспределенная прибыль или убыток отчетного года и прошлых лет (III раздел ПБ). (ПБ — пассив баланса.)

Увеличение доли собственных средств за счет любого из перечисленных источников способствует усилению финансовой устойчивости предприятия. При этом наличие нераспределенной прибыли может рассматриваться как источник пополнения оборотных средств предприятия и снижения уровня краткосрочной кредиторской задолженности. Оценка состава и структуры источников собственных и заемных средств, вложенных в имущество предприятия, приводится в таблице 4.4.

Анализируя данные, представленные в таблице 4.4, необходимо определить, за счет каких средств (собственных или заемных) увеличилось (или уменьшилось) имущество предприятия.

Следует уделить внимание составу и структуре заемных средств. В случае увеличения краткосрочных заемных средств за счет кредиторской задолженности, определяются ее вид, тенденции изменения, анализируется структура. Коэффициент соотношения заемных средств к собственным показывает, сколько заемных средств привлекло предприятие на один рубль вложенных в активы собственных средств. Увеличение значения коэффициента за отчетный период свидетельствует об усилении зависимости предприятия от привлечения заемных средств и снижении его финансовой устойчивости.

Таблица 4.4 — Оценка источников собственных и заемных средств, вложенных в имущество предприятия

Показатели	Код строки в форме № 1	Сумма, тыс.руб.			Темп роста, % (+,-)	Удельный вес в имуществе предприятия, %		
		На начало года	На конец года	Изменение за год (+,-)		На начало года	На конец года	Изменение за год (+,-)
<b>Источники средств предприятия — всего,</b> в том числе:	700 (490 + 590 + 690)							
<b>Собственный капитал (капитал и резервы) — всего,</b>	490							
из него:								
—								
—								
—								
<b>Заемный капитал (долгосрочные и краткосрочные обязательства) — всего,</b>	590 + 690							
из него:								
—								
—								
—								

### 4.3 Анализ обеспеченности предприятия собственными оборотными средствами

Необходимым условием успешной работы предприятия является наличие собственных оборотных средств, которые могут быть использованы для приобретения материально-производственных запасов, поддержания незавершенного производства, в капитальном строительстве, в инвестировании новых проектов и целях развития производственной и предпринимательской деятельности. Отсутствие таких средств вынуждает предприятие обращаться к заемным источникам.

Величина собственных оборотных средств определяется как разность между суммой источников собственных средств (итог III р ПБ) и их величиной, которая была направлена на формирование внеоборотных активов (итог I р АБ). (АБ — актив баланса).

Как правило, долгосрочные кредиты и займы (IV р ПБ) используются для приобретения основных средств и прочих внеоборотных активов и в связи с этим приравниваются к источникам собственных средств.

Расчет суммы собственных оборотных средств приводится в таблице 4.5.

Таблица 4.5 — Расчет суммы собственных оборотных средств

№ п/п	Показатели	Код строки в ф.1	Сумма, тыс.руб.		Изменение за год (+, -)
			На начало периода	На конец периода	
1	Источники собственных средств (капитал и резервы)	а) 490 б) 490 + 590			
2	Внеоборотные активы	190			
3	Долгосрочные обязательства	590			
4	Собственные оборотные средства	а) 490 – 190 б) 490 + 590 – 190			

Прирост собственных оборотных средств может быть вызван увеличением уставного капитала, добавочного и резервного капитала, использованием нераспределенной прибыли прошлых лет и отчетного года и другими факторами, анализ которых приводится в таблице 4.6.

Таблица 4.6 — Определение суммы собственных оборотных средств и расчет влияния факторов на её изменение

Показатели	Код строки в форме № 1	Сумма, тыс. руб.		
		На начало года	На конец года	Изменение за год (+, -)
<b>Собственные оборотные средства</b>	а) 490 – 190 б) 490 – 190 + 590			
<b>Факторы, влияющие на изменение собственных оборотных средств:</b>				
- Уставный капитал	410			
- Добавочный капитал	420			
- Резервный капитал	430			
- Нераспределенная прибыль отчетного года	470			
Сумма влияния факторов				
<b>Оборотные активы</b>	290			
<b>Долгосрочные обязательства</b>	590			
<b>Краткосрочные обязательства</b>	690			
<b>Собственные оборотные средства</b>	а) 290 – (590 + 690) б) 290 – 690			

#### 4.4 Оценка финансовой устойчивости предприятия

В условиях рынка, когда хозяйственная деятельность предприятия и его развитие осуществляются за счет самофинансирования, а при недостаточности собственных финансовых ресурсов — за счет заемных средств, важную аналитическую характеристику приобретает финансовая независимость предприятия от внешних заемных источников. Запас источников собственных средств — это запас финансовой устойчивости предприятия при том условии, что его собственные средства превышают заемные.



При анализе обеспеченности предприятия собственными оборотными средствами определяется излишек или недостаток источников собственных оборотных средств для покрытия запасов и затрат и всех оборотных активов. Соотношение собственных оборотных средств с запасами и затратами и всеми оборотными активами позволяет сделать вывод о финансовой устойчивости предприятия.

Коэффициенты, характеризующие финансовую устойчивость предприятия, обобщаются в таблице 4.7.

Таблица 4.7 — Расчет показателей, характеризующих финансовую устойчивость предприятия

№ п.п.	Показатели	Алгоритм расчета показателей (коды строк ф.1)	На начало периода	На конец периода	Изменение (+, -)
1	Коэффициент автономии (Ка) или коэффициент финансовой независимости	490/700			
2	Коэффициент обеспеченности собственными оборотными средствами (Ко)	$(490 - 190) / 290$			
3	Коэффициент обеспеченности запасами и затратами за счет собственных оборотных средств (Кз)	$(490 - 190) / 210$			
4	Коэффициент маневренности (Км)	$(490 - 190) / 490$			

Коэффициент автономии характеризует общую финансовую независимость предприятия и определяется как отношение собственных источников средств предприятия (итог III р ПБ) к сумме средств, вложенных в имущество предприятия (итог ПБ). Финансовое положение предприятия можно считать устойчивым, если значение коэффициента не менее 50 %, т.е. половина имущества должна быть сформирована за счет собственных средств предприятия.

Коэффициент обеспеченности предприятия запасами и затратами за счет собственных оборотных средств определяется как отношение собственных оборотных средств (табл. 4.5 п. 4) к запасам и затратам (из раздела II АБ).

Коэффициент обеспеченности собственными оборотными средствами определяется как отношение собственных оборотных средств (табл. 4.5 п. 4) к сумме всех оборотных активов (итог Пр АБ).

Если значение коэффициентов больше или равно 1, предприятие полностью обеспечено запасами и затратами, всеми оборотными активами за счет собственных источников средств и относится к классу с абсолютной финансовой устойчивостью. Чем меньше значение коэффициента, тем неустойчивее финансовое состояние предприятия. Предприятие достигает критического финансового состояния, когда коэффициент обеспеченности собственными средствами в части формирования всех оборотных активов имеет значение менее 0,1.

Коэффициент маневренности собственных средств — частное от деления собственных оборотных средств (табл. 5 п. 4) на всю сумму источников собственных средств (итог III р ПБ). Он указывает на степень мобильности (гибкости) использования собственных средств, показывает долю собственных оборотных средств предприятия, которая находится в наиболее подвижной форме, позволяя маневрировать собственными ресурсами. Высокие значения коэффициента маневренности положительно характеризуют финансовое состояние. В качестве оптимальной величины коэффициента рекомендуется 0,5.

#### **4.5 Расчет показателей платежеспособности предприятия**

Оценка платежеспособности предприятия производится по данным бухгалтерского баланса на основе характеристики ликвидности оборотных активов. Степень ликвидности оборотных активов зависит от скорости превращения последних в денежную наличность.

Платежеспособность определяется отношением ликвидных средств предприятия к его текущим долговым обязательствам, которые включают краткосрочные кредиты и займы и кредиторскую задолженность (из раздела V ПБ).

Различают три показателя ликвидности.

1. Коэффициент абсолютной ликвидности определяется как отношение быстрореализуемых активов к сумме краткосрочных долговых обязательств предприятия. В состав быстрореализуемых активов входят денежные средства и краткосрочные финансовые вложения в приобретенные предприятием ценные бумаги на срок не более одного года (из раздела II АБ). Значение коэффициента признается теоретически достаточным, если оно превышает 0,2—0,5.

2. Коэффициент общей (промежуточной) ликвидности рассчитывается как отношение быстро- и среднереализуемых активов к сумме краткосрочных долговых обязательств предприятия.

Второй показатель отличается от первого тем, что в числителе к ранее приведенной сумме денежных средств и краткосрочных финансовых вложений прибавляются суммы дебиторской задолженности и прочие оборотные активы (из раздела II АБ). Теоретически оправданные оценки этого коэффициента лежат в диапазоне 0,7—0,8.

3. Коэффициент покрытия (текущей ликвидности) равен частному от деления всех ликвидных активов на сумму краткосрочных обязательств предприятия. Ликвидные активы рассчитываются как сумма быстро-, средне- и медленнореализуемых активов. Последние состоят из запасов и затрат (из раздела II АБ), за исключением расходов будущих периодов и налога на добавленную стоимость. Теоретическая величина коэффициента определяется в размере 2—2,5.

Расчет показателей платежеспособности (ликвидности) приводится в таблице 4.8.

Таблица 4.8 — Расчет показателей платежеспособности (ликвидности) баланса предприятия

№ п.п	Показатели	На начало периода	На конец периода	Изменение (+,-)	
				абсол.	относ., %
1	Быстрореализуемые активы				
2	Активы средней реализации				
3	Итого активов быстрой и средней реализации				
4	Медленнореализуемые активы				
5	Итого ликвидных активов				
6	Краткосрочные долговые обязательства				
7	Коэффициент абсолютной (быстрой) ликвидности				
8	Коэффициент общей (промежуточной) ликвидности				
9	Коэффициент покрытия (текущей ликвидности)				

Одной из категорий рыночной экономики является банкротство, или несостоятельность, предприятия, под которым понимают неспособность последнего финансировать текущую хозяйственную деятельность и удовлетворять требования кредиторов в погашении срочных обязательств.

Признание структуры баланса неудовлетворительной, а предприятие — неплатежеспособным осуществляется на основании критериев, установленных Постановлением Правительства РФ от 20.05.94 г. № 498 (с изменениями, внесенными Постановлением Правительства РФ от 27.07.98 г. № 839).

Показателями для оценки удовлетворительности структуры баланса предприятия являются:

1) коэффициент текущей ликвидности, определяемый по формуле:

$$K_1 = \frac{\text{строки } 290 - 216}{\text{строки } 690 - (630 + 640 + 650)}, \quad (1)$$

где *числитель* — коды строк актива баланса;

*знаменатель* — коды строк пассива баланса.

Коэффициент текущей ликвидности характеризует степень общего покрытия всеми оборотными средствами предприятия суммы срочных обязательств (суммы краткосрочных кредитов и займов, а также кредиторской задолженности).

Нормативное значение  $K_1 \geq 2$ ;

2) коэффициент обеспеченности собственными оборотными средствами, определяемый по формуле:

$$K_2 = \frac{III\ П - IA}{IIA}, \quad (2)$$

где *III П* — итог раздела III пассива баланса (код строки 490);

*IA* — итог раздела I актива баланса (код строки 190);

*IIA* — итог раздела II актива баланса (код строки 290).

Коэффициент обеспеченности собственными оборотными средствами характеризует наличие собственных оборотных средств у предприятия, необходимых для его финансовой устойчивости.

Нормативное значение  $K_2 \geq 0.1$ ;

3) коэффициент восстановления (утраты) платежеспособности, определяемый по формуле:

$$K_3 = \frac{K_{1\phi} + \frac{Y}{T}(K_{1\phi} - K_{1н})}{K_{1норм}}, \quad (3)$$

где  $K_{1\phi}$ ,  $K_{1н}$  — значение коэффициента текущей ликвидности, соответственно в конце и в начале отчетного периода;

$K_{1норм}$  — нормативное значение коэффициента текущей ликвидности;  $K_{1норм} \geq 2$ .

$T$  — продолжительность отчетного периода в месяцах;

$Y$  — период восстановления (утраты) платежеспособности.

При расчете коэффициента восстановления платежеспособности принимаем  $Y = 6$  месяцам; при расчете коэффициента утраты платежеспособности  $Y = 3$  месяцам.

Результаты расчетов оформляются в таблице 4.9. Если значение коэффициента  $K_3 \geq 1$ , то может быть принято решение о наличии у предприятия реальной возможности восстановить свою платежеспособность. Если значение коэффициента  $K_3 < 1$ ,

то структура баланса признается неудовлетворительной, а предприятие — неплатежеспособным.

Таблица 4.9 — Оценка структуры баланса и платежеспособности предприятия

№ п.п.	Показатели	На начало периода	На момент установления неплатежеспособности	Норматив	Возможное решение (оценка)
1	Коэффициент текущей ликвидности ( $K_1$ )				
2	Коэффициент обеспеченности собственными средствами ( $K_2$ )				
3	Коэффициент восстановления платежеспособности ( $K_{3/6}$ )*				
4	Коэффициент утраты платежеспособности ( $K_{3/γ}$ )**				

Примечание:

\* $K_{3/6}$  — рассчитывается, если хотя бы один из коэффициентов ( $K_1$ ,  $K_2$ ) меньше нормативного значения;

\*\* $K_{3/γ}$  — рассчитывается, если оба коэффициента ( $K_1$ ,  $K_2$ ) соответствуют нормативным значениям.

## 4.6 Анализ эффективности использования оборотных средств

Устойчивость финансового положения предприятия зависит также от эффективности использования оборотных средств, которая характеризуется их оборачиваемостью. Замедление оборачиваемости оборотных активов вызывает потребность в увеличении массы оборотных средств. Ускорение оборачиваемости по-

зволяет либо при том же размере оборотных средств увеличить объем производства, либо при том же объеме производства высвободить из оборота часть оборотных активов. Задача анализа состоит в выявлении путей ускорения оборачиваемости оборотных средств.

Анализ показателей эффективности использования оборотных активов за отчетный и предыдущий периоды выполняется в таблице 10.

Показатели оборачиваемости оборотных средств.

1. Продолжительность одного оборота в днях ( $D_{об}$ ) показывает число дней, в течение которых оборотные средства совершают полный кругооборот, т.е. возврат в денежную форму средней суммы оборотных активов за отчетный период в результате реализации продукции:

$$D_{об} = OA_{cp} \times D / ВП, \quad (4)$$

где  $OA_{cp}$  — средняя стоимость оборотных активов за анализируемый период, руб.;

$D$  — число дней в анализируемом периоде: квартал — 90, год — 360 дней;

$ВП$  — выручка от продажи товаров, продукции, работ, услуг, руб.

Выручка от продажи товаров, продукции, работ, услуг определяется на основании формы № 2 бухгалтерской отчетности.

Средняя стоимость (остаток) оборотных активов рассчитывается по балансу как среднеарифметическая всех оборотных активов (итог II р АБ), т.е. как сумма половины остатка оборотных средств на начало и конец анализируемого периода.

2. Коэффициент оборачиваемости ( $K_{об}$ ) — среднее число оборотов, которое совершают оборотные средства за анализируемый период:

$$K_{об} = ВП / OA_{cp}. \quad (5)$$

3. Коэффициент закрепления оборотных средств ( $K_з$ ) показывает, сколько оборотных средств приходится на единицу выручки от реализации товаров, продукции, работ, услуг за анализируемый период:

$$K_з = \frac{OA_{cp}}{ВП} D_{об}, \quad (6)$$

Сумма средств, дополнительно вовлеченных в оборот (или отвлеченных из оборота) ( $\Delta OA_{cp.вов/отвл}$ ), определяется по формуле:

$$\Delta OA_{cp} = (D_{об1} - D_{об0}) \times VP_1 / D, \quad (7)$$

где  $D_{об1}$  —  $D_{об0}$  — оборачиваемость в днях отчетного и предыдущего периода соответственно;

$VP_1 / D$  — однодневная продажа в отчетном периоде ( $VP_1$  — выручка от продажи товаров, продукции за отчетный период), руб.

Таблица 4.10 — Анализ эффективности использования оборотных активов

Показатели	Условное обозначение	Источник информации или алгоритм расчета	Отчетный год		
			На начало года	На конец года	Изменение за год (+, -)
1	2	3	4	5	6
1. Выручка (нетто) от продажи товаров, продукции, работ, услуг, тыс. руб.	$VP$				
2. Число дней в рассматриваемом периоде	$D$				
3. Однодневный оборот по продажам, тыс. руб.	$VP/D$				
4. Среднегодовая стоимость оборотных активов, тыс. руб.,	$OA_{cp}$				
5. Продолжительность одного оборота оборотных средств в днях	$D_{об}$				
6. Коэффициент оборачиваемости оборотных средств	$K_{об.}$				
7. Коэффициент закрепления оборотных средств	$K_з$				
8. Сумма высвобожденных (-) или дополнительно вовлеченных (+) всех оборотных средств по сравнению с предыдущим годом, тыс. руб.	$\Delta OA_{cp}$				



## 4.7 Общая оценка финансового состояния предприятия

Финансовое состояние предприятия в целом характеризуется показателями платежеспособности, финансовой устойчивости, структуры имущества и эффективности его использования.

Сводная оценка финансового состояния предприятия и ее динамика проводится путем обобщения результатов выполненных выше расчетов в таблице 4.11.

На основе общей оценки финансового состояния предприятия формируются выводы об улучшении (ухудшении) финансового положения, об удовлетворительной (неудовлетворительной) структуре баланса и предлагаются пути дальнейшего повышения финансовой устойчивости предприятия.

Таблица 4.11 — Показатели, характеризующие финансовое состояние предприятия

Показатели	Условное обозначение	Алгоритм расчета по форме № 1 (коды строк)	Рекомендуемое значение коэффициента	На начало года	На конец года	Изменение за год (+,-)
1. Коэффициенты ликвидности:						
а) абсолютной	$K_{л.а}$	$(250 + 260) / (690 - (630 + 640 + 650))$	$\geq 0,2 - 0,5$			
б) общей (промежуточной)	$K_{л.о}$	$(250 + 260 + 214 + 215 + 240 + 270) / (690 - (630 + 640 + 650))$	$\geq 0,7 - 0,8$			
в) покрытия (текущей)	$K_{л.т}$	$(290 - 216) / (690 - (630 + 640 + 650))$	$\geq 2 - 2,5$			
2. Коэффициенты финансовой устойчивости:						

Продолжение табл. 4.11

Показатели	Условное обозначение	Алгоритм расчета по форме № 1 (коды строк)	Рекомендуемое значение коэффициента	На начало года	На конец года	Изменение за год (+,-)
а) коэффициент автономии (финансовой независимости)	$K_a$	490/700	$\geq 0,5$			
б) коэффициент соотношения заемных и собственных средств (финансовой устойчивости)	$K_{з/с.ср}$	$(590 + 690)/490$	$\leq 1$			
в) коэффициент маневренности	$K_m$	$(490 - 190)/490$	$\geq 0,2 - 0,5$			
г) коэффициент обеспеченности собственными оборотными средствами	$K_{o.coc.}$	$(490 - 190)/290$	$\geq 0,5$			
д) коэффициент реальных активов в имуществе предприятия	$K_{p.a}$	$(110 + 120 + 211 + 213 + 214)/300$	$\geq 0,5$			
3. Коэффициент соотношения основных и оборотных средств	$K_{o/об.ср}$	190/290				
4. Коэффициент соотношения дебиторской и кредиторской задолженности	$K_{деб./кред.зад}$	$(230 + 240)/620$				

#### 4.8 Оценка и анализ финансовых результатов деятельности предприятия

Необходимым элементом финансового анализа является исследование результатов финансово-хозяйственной деятельности предприятия.

Конечный финансовый результат выражается величиной прибыли или убытка. Прибыль является стандартом успешной работы предприятия. Рост прибыли создает финансовую базу для экономического развития предприятия. Источником информации для оценки и анализа результатов финансовой деятельности является форма № 2 бухгалтерской отчетности «Отчет о прибылях и убытках».

Прибыль предприятия до налогообложения ( $\Pi$ ) представляет собой алгебраическую сумму прибыли от продажи товаров, продукции, работ, услуг ( $\Pi_{np}$ ), доходов от участия в других организациях ( $D_{др}$ ), процентов к получению ( $\Pi_{проц}$ ), прочих операционных доходов ( $\Pi_{опер}$ ) и прочих внереализационных доходов ( $\Pi_{вн}$ ) за вычетом процентов к уплате ( $У_{проц}$ ), прочих операционных расходов ( $P_{опер}$ ) и прочих внереализационных расходов ( $P_{вн}$ ):

$$\Pi = \Pi_{np} + D_{др} + \Pi_{проц} + \Pi_{опер} + \Pi_{вн} - У_{проц} - P_{опер} - P_{вн}. \quad (8)$$

Оценка и анализ изменения прибыли и источников ее формирования за отчетный и предыдущий периоды производятся в таблице 4.12.

Таблица 4.12 — Анализ состава и динамики прибыли предприятия

№ п.п.	Показатели	Предыдущий период		Отчетный период		Изменение (+, -)	
		Сумма, тыс.р.	уд. вес, %	Сумма, тыс.р.	уд. вес, %	абсол., тыс.р.	относ., %
1	Прибыль (убыток) — всего, в том числе:						
1.1	Прибыль (убыток) от продаж						
1.2	Проценты к получению						
1.3	Доходы от участия в других организациях						
1.4	Прочие операционные доходы						
1.5	Прочие внереализационные доходы						
1.6	Проценты к уплате						
1.7	Прочие операционные расходы						
1.8	Прочие внереализационные расходы						

\* Отрицательное значение показателей прибыли соответствует величине убытка.

В ходе анализа определяют влияние на прибыль ее составляющих. Если основным источником формирования прибыли предприятия является прибыль от продажи товаров, продукции, работ, услуг, анализируются динамика показателей и факторы, влияющие на ее изменение. Анализ прибыли от продаж товаров, продукции, работ, услуг выполняется в таблице 4.13.

Таблица 4.13 — Анализ прибыли от реализации товаров, продукции, работ, услуг

№ п.п.	Показатели	Предыдущий период	Отчетный период	Изменение (+, -)	
		Сумма, тыс. руб.	Сумма, тыс. руб.	абсол., тыс.р.	относ., %
1	Выручка от продажи товаров, продукции, работ, услуг				
2	Себестоимость проданных товаров, продукции, работ, услуг				
3	Коммерческие расходы				
4	Управленческие расходы				
5	Прибыль (убыток) от продаж				

Прибыль от продаж определяется следующим расчетом:

$$P_{np} = B_{np} - C_{np} - P_k - P_y, \quad (9)$$

где  $B_{np}$  — выручка от продаж (за минусом налога на добавленную стоимость, акцизов и аналогичных обязательных платежей), руб.;

$C_{np}$  — себестоимость проданных товаров, продукции, работ, услуг, руб.;

$P_k$  — расходы коммерческие, руб.;

$P_y$  — расходы управленческие, руб.

Данный метод расчета прибыли отличается от традиционного метода сопоставления результатов с затратами. Связано это с переходом к стандартным формам международной бухгалтерской отчетности. В основе метода лежит деление расходов на посто-

янные и переменные. К переменным расходам относятся затраты на сырье и материалы, энергоресурсы на технологические цели и другие расходы, величина которых меняется пропорционально объему производства.

Постоянные расходы остаются стабильными при изменении объема производства. К ним относятся расходы по управлению предприятием, страхованию, рекламе, платежи по кредитам банков в пределах ставки, установленной законодательством, оплата факторинговых услуг и лизинговых сделок и другие расходы. Постоянные расходы, подразделяемые на коммерческие и управленческие, выделяют из состава себестоимости и анализируют отдельно по каждой позиции. Снижение управленческих расходов является основным фактором экономии затрат и потенциальным резервом роста прибыли. Используя данные таблицы 13, устанавливают влияние всех факторов на изменение прибыли.

Влияние изменения объема продаж на прибыль ( $\Delta P_{np1}$ ) определяется по формуле:

$$\Delta P_{np1} = P_{np0} \times J_{np} - P_{np0} = P_{np0} (J_{np} - 1) \quad (10)$$

или

$$\Delta P_{np1} = P_{np0} \times (J_{np} - 100)/100,$$

где  $P_{np1}$  и  $P_{np0}$  — прибыль от продаж за отчетный и предыдущий периоды, руб.;

$J_{np}$  — индекс роста объема продаж, руб.

Индекс роста объема продаж определяется отношением выручки от продаж (без НДС, акцизов и аналогичных обязательных платежей) (стр. 010 ф. № 2) за отчетный период ( $B_{np1}$ ) к выручке от продаж предыдущего периода ( $B_{np0}$ ):

$$J_{np} = \frac{B_{np1}}{B_{np0}}. \quad (11)$$

Влияние изменения уровня себестоимости на прибыль ( $\Delta P_{np2}$ ) рассчитывается по формуле:

$$\Delta P_{np2} = C_0 \times J_{np} - C_1, \quad (12)$$

где  $C_0$ ,  $C_1$  — себестоимость проданных товаров, продукции, работ, услуг предыдущего и отчетного периодов соответственно, руб.;

$J_{np}$  — индекс роста объема продаж.

Следует учитывать, что прирост прибыли может быть получен в результате экономии (снижении) затрат на производство продукции в отчетном периоде по сравнению с базисным.

Если из состава себестоимости выделены управленческие и коммерческие расходы, их влияние на изменение прибыли устанавливается аналогично предыдущему расчету (формула 17).

Сумма факторных отклонений дает общее изменение прибыли от продажи продукции за анализируемый период, что выражается формулой:

$$\Delta\Pi_{np} = \Delta\Pi_{np1} + \Delta\Pi_{np2}. \quad (13)$$

На изменение прибыли могут также оказывать влияние изменение цен на сырье, материалы, готовую продукцию, структурные сдвиги в составе продукции, что требует углубленного экономического анализа с привлечением дополнительной отчетной информации.

#### 4.9 Расчет и анализ показателей рентабельности

Результаты финансовой деятельности предприятия выражаются в абсолютных показателях (прибыль) и в относительных (рентабельность).

Рентабельность продукции измеряется отношением прибыли к затратам или к ресурсам предприятия (организации).

Рентабельность затрат ( $R_3$ ) рассчитывается как отношение прибыли от продаж к себестоимости проданных товаров, %:

$$R_3 = (\Pi_{np} / C_{np}) \times 100. \quad (14)$$

Рентабельность продаж измеряется отношением показателя прибыли к объему продаж. Объем продаж выражается показателями выручки от продаж за минусом налога на добавленную стоимость, акцизов и аналогичных обязательных платежей (стр. 010 ф. № 2)

В зависимости от показателя прибыли различают рентабельность продаж:

а) как отношение прибыли от продаж ( $\Pi_{np}$ ) к выручке от продаж ( $B_{np}$ ), %:

$$R_{np} = (\Pi_{np} / B_{np}) \times 100; \quad (15)$$

б) как отношение чистой прибыли ( $Пч$ ) к выручке от продаж, %:

$$R_{чпр} = (Пч/Впр) \times 100. \quad (16)$$

Чистая прибыль образуется на предприятии после уплаты налога на прибыль и других платежей в бюджет, чрезвычайных доходов за минусом чрезвычайных расходов и выражается показателем «чистая (нераспределенная прибыль (убыток) отчетного периода» (стр. 190 ф. № 2).

Расчет и анализ показателей рентабельности затрат и продаж выполняется в таблице 4.14. При сопоставлении динамики показателей анализируются причины отклонений в отчетном периоде по сравнению с предыдущим.

Таблица 4.14 — Расчет и анализ показателей рентабельности продукции, %

№ п.п.	Показатели	Алгоритм расчета показателей	Предыдущий период	Отчетный период	Изменение (+,-)
1	Рентабельность затрат ( $R_з$ )				
2	Рентабельность продаж (по прибыли от продаж) ( $R_{пр}$ )				
3	Рентабельность продаж (по чистой прибыли) ( $R_{чпр}$ )				

Эффективность производственно-хозяйственной деятельности предприятия характеризуется показателями рентабельности, которые определяются отношением прибыли к величине авансированных средств.

В зависимости от вида авансированных средств различают показатели рентабельности:

а) рентабельность всего имущества ( $R_{им}$ ) — как отношение чистой прибыли предприятия (стр. 190 ф. № 2) к среднегодовой стоимости имущества предприятия ( $I_{ср}$ ), %:

$$R_{им} = (Пч/I_{ср}) \times 100. \quad (17)$$

Среднегодовая стоимость имущества предприятия определяется как среднеарифметическая величина на начало и конец анализируемого периода (I и II р АБ);

б) рентабельность имущества основной деятельности ( $R_{од}$ ) — как отношение прибыли от основной деятельности ( $П_{од}$ ) к среднегодовой стоимости имущества основной деятельности ( $\Phi_{од}$ ), %:

$$R_{од} = (П_{од} / \Phi_{од}) \times 100. \quad (18)$$

Прибыль от основной деятельности определяется по формуле:

$$П_{од} = П_ч - Д_{др}, \quad (19)$$

где  $Д_{др}$  — доходы от участия в других организациях (стр. 080, ф. № 2), руб.

В состав имущества основной деятельности входит имущество предприятия за исключением стоимости незавершенного строительства (стр. 130 АБ), долгосрочных (стр. 140 АБ) и краткосрочных (стр. 250 АБ) финансовых вложений.

Среднегодовая стоимость имущества основной деятельности определяется как среднеарифметическая величина на начало и конец анализируемого периода;

в) рентабельность вложений в другие предприятия ( $R_{др}$ ) — как отношение доходов от участия в других организациях ( $Д_{др}$ ) к сумме краткосрочных и долгосрочных финансовых вложений ( $\Phi В$ ) = стр. 140 + 250, %

$$R_{др} = (Д_{др} / \Phi В) \times 100; \quad (20)$$

г) рентабельность собственного (акционерного капитала) ( $R_{кр}$ ) — как частное от деления чистой прибыли ( $П_ч$ ) к средней стоимости капитала и резервов ( $КР$ ), %:

$$R_{кр} = (П_ч / КР) \times 100, \quad (21)$$

где  $КР$  — среднеарифметический итог Шр ПБ на начало и конец анализируемого периода.

Расчет показателей рентабельности авансированных средств за предыдущий и отчетный периоды выполняется в таблице 4.15.



Таблица 4.15 — Расчет и анализ показателей рентабельности авансированных средств предприятия, %

№ п.п.	Показатели	Алгоритм расчета показателей	Предыдущий период	Отчетный период	Изменение (+, -)
1	Рентабельность всего имущества ( $R_{им}$ )				
2	Рентабельность основной деятельности ( $R_{од}$ )				
3	Рентабельность вложений в другие предприятия ( $R_{др}$ )				
4	Рентабельность собственного капитала ( $R_{кр}$ )				

При сопоставлении динамики показателей рентабельности авансированных средств анализируют причины отклонений в отчетном периоде по сравнению с прошлым периодом и изучают влияние факторов на изменение показателей.

В заключении курсовой работы приводят общие выводы по оценке финансового состояния предприятия и финансовых результатов деятельности, рекомендации по повышению показателей рентабельности и укреплению финансового положения.

## 5 Список литературы

### Основная

1. Баканов М. И. Теория экономического анализа : учебник / М. И. Баканов, А. Д. Шеремет. — М. : Финансы и статистика, 2010. — 384 с.
2. Экономический анализ : учебник для вузов / под ред. Л.Т. Гиляровской. — М. : ЮНИТИ-ДАНА, 2008. — 527 с.
3. Прыкина Л. В. Экономический анализ организации : учебник для вузов / Л. В. Прыкина. — 2-е изд., перераб. и доп. — М. : ЮНИТИ-ДАНА, 2010.

4. Савицкая Г. В. Анализ хозяйственной деятельности предприятия : учеб. пособие / Г. В. Савицкая. — 7-е изд., испр. — Минск : Новое знание, 2011. — 704 с.

5. Савицкая Г. В. Анализ хозяйственной деятельности предприятия : учебник / Г. В. Савицкая. — М. : ИНФРА-М, 2010. — 315 с.

### **Дополнительная**

6. Абрютина М. С. Анализ финансово-экономической деятельности предприятия : учеб.-практ. пособие / М. С. Абрютина, А. В. Грачев. — М. : Изд-во «Дело и сервис», 2008. — 256 с.

7. Анализ хозяйственной деятельности в промышленности : учебник / Н. А. Русак [и др.]. — Минск.: Вышш. шк., 2008. — 398 с.

8. Анализ хозяйственной деятельности предприятия : учеб. пособие / под общ. ред. Л. Л. Ермолович. — Минск : Интерпрес-сервис; Экоперспектива, 2008. — 576 с.

9. Барнгольц С. Б. Методология экономического анализа деятельности хозяйствующего субъекта / С. Б. Барнгольц, М. В. Мельник. — М. : Финансы и статистика, 2011. — 396 с.

10. Басовский Л. Е. Теория экономического анализа : учеб. пособие / Л. Е. Басовский. — М. : ИНФРА-М, 2008. — 222 с.

11. Гиляровская, Л. Т. Комплексный экономический анализ хозяйственной деятельности / Л. Т. Гиляровская. — М. : Проспект, 2008. — 360 с.

12. Гинзбург А. И. Экономический анализ : учебник / А. И. Гинзбург. — СПб. : Питер, 2008. — 528 с.

13. Донцова Л. В. Анализ финансовой отчетности / Л. В. Донцова, Н. А. Никифорова. — М. : Дело и сервис, 2010. — 336 с.

14. Ковалев В. В. Анализ хозяйственной деятельности предприятия / В. В. Ковалев, О. Н. Волкова. — М. : ИНФРА-М, 2009. — 326 с.

15. Любушкин Н. П. Анализ финансово-экономической деятельности предприятия / Н. П. Любушкин, В. Б. Лещева, В. Г. Дьякова. — М. : ЮНИТИ-ДАНА, 2009. — 471 с.

16. Прыкин Б. В. Экономический анализ предприятия : учебник / Б. В. Прыкин. — М. : ЮНИТИ-ДАНА, 2008. — 360 с.

17. Пястолов С. М. Анализ финансово-хозяйственной деятельности предприятия / С. М. Пястолов. — М. : Академия, 2011. — 628 с.

18. Скамай Л. Г. Экономический анализ деятельности предприятий / Л. Г. Скамай, М. И. Трубочкина. — М. : ИНФРА-М, 2010.

19. Теория анализа хозяйственной деятельности / под ред. В. В. Осмоловского. — Минск : Выш. шк., 2008. — 426 с.

20. Чечевицына Л. Н. Экономический анализ : учеб. пособие / Чечевицына Л. Н. — Ростов н/Д : Изд-во «Феникс», 2007. — 448 с.

21. Шеремет А. Д. Теория экономического анализа : учебник / А. Д. Шеремет. — 2-е изд., доп. — М. : ИНФРА-М, 2010. — 378 с.

# Приложения А—Е

## (Формы 1 и 2 бухгалтерской отчетности)

### Приложение А

Бухгалтерский баланс  
на 31 декабря 2010 г.

Форма № 1 по ОКУД  
Дата (год, месяц, число)

Организация ЗАО "Авангард"  
по ОКПО

Идентификационный номер налогоплательщика \_\_\_\_\_ ИНН

Вид деятельности \_\_\_\_\_

по ОКДП

Организационно-правовая форма / форма собственности \_\_\_\_\_

по ОКОПФ

/ ОКФС

Единица измерения: тыс. руб. / (ненужное зачеркнуть)

по

ОКЕИ

Адрес \_\_\_\_\_

Коды		

Дата утверждения  
Дата отправки (принятия)


Актив	Код строки	На начало отчетного года	На конец отчетного периода
1	2	3	4
<b>I. ВНЕОБОРОТНЫЕ АКТИВЫ</b>			
Нематериальные активы (04, 05)	110	-	-
Основные средства (01, 02, 03)	120	21	28
Незавершенное строительство (07, 08, 16, 61)	130	-	-
Доходные вложения в материальные ценности (03)	135	-	-
Долгосрочные финансовые вложения (06, 82)	140	-	-
прочие долгосрочные финансовые вложения	145	-	-
Прочие внеоборотные активы	150	-	-
<b>ИТОГО по разделу I</b>	<b>190</b>	<b>21</b>	<b>28</b>
<b>II. ОБОРОТНЫЕ АКТИВЫ</b>			
Запасы	210	27	351
в том числе: сырье, материалы и другие аналогичные ценности (10, 12, 13, 16)	211	-	-
готовая продукция и товары для перепродажи (16, 40, 41)	214	27	351
товары отгруженные (45)	215	-	-
расходы будущих периодов (31)	216	-	-

прочие запасы и затраты	217	-	-
Налог на добавленную стоимость по приобретенным ценностям (19)	220	43	256
Дебиторская задолженность (платежи по которой ожидаются более чем через 12 месяцев после отчетной даты)	230	-	-
Дебиторская задолженность (платежи по которой ожидаются в течение 12 месяцев после отчетной даты)	240	195	1129
в том числе: покупатели и заказчики (62, 76, 82)	241	192	1129
прочие дебиторы	246	3	-
Краткосрочные финансовые вложения (56, 58, 82)	250	-	829
в том числе: займы, предоставленные организациям на срок менее 12 месяцев	251	-	829
собственные акции, выкупленные у акционеров	252	-	-
прочие краткосрочные финансовые вложения	253	-	-
Денежные средства	260	74	77
Прочие оборотные активы	270	-	-
<b>ИТОГО по разделу II</b>	<b>290</b>	<b>339</b>	<b>2642</b>
БАЛАНС (сумма строк 190 + 290)	<b>300</b>	<b>360</b>	<b>2670</b>
<b>Пассив</b>	<b>Код строки</b>	<b>На начало отчетного года</b>	<b>На конец отчетного периода</b>
<b>1</b>	<b>2</b>	<b>3</b>	<b>4</b>
<b>III. КАПИТАЛЫ И РЕЗЕРВЫ</b>			
Уставный капитал (85)	410	8	8
Добавочный капитал (87)	420	-	-
Резервный капитал (86)	430	-	2
Непокрытый убыток прошлых лет (88)	465	22	-
Нераспределенная прибыль отчетного года (88)	470	-	23
<b>ИТОГО по разделу III</b>	<b>490</b>	<b>-14</b>	<b>33</b>
<b>IV. ДОЛГОСРОЧНЫЕ ОБЯЗАТЕЛЬСТВА</b>			
Займы и кредиты (92, 95)	510	-	829
Прочие долгосрочные обязательства	520	-	-
<b>ИТОГО по разделу IV</b>	<b>590</b>	<b>-</b>	<b>829</b>
<b>V. КРАТКОСРОЧНЫЕ ОБЯЗАТЕЛЬСТВА</b>			
Займы и кредиты (90, 94)	610	-	-
Кредиторская задолженность	620	374	1808
Задолженность участникам (учредителям) по выплате доходов (75)	630	-	-
Доходы будущих периодов (83)	640	-	-
Резервы предстоящих расходов (89)	650	-	-
Прочие краткосрочные обязательства	660	-	-
<b>ИТОГО по разделу V</b>	<b>690</b>	<b>374</b>	<b>1808</b>
БАЛАНС (сумма строк 490 + 590 + 690)	<b>700</b>	<b>360</b>	<b>2670</b>

## Приложение Б

### Отчет о прибылях и убытках за \_\_\_\_\_ 2010 г.

Форма № 2 по ОКУД  
Дата (год, месяц, число) \_\_\_\_\_ по

Организация ЗАО "Авангард" \_\_\_\_\_ по  
ОКПО \_\_\_\_\_  
Идентификационный номер налогоплательщика \_\_\_\_\_ ИНН \_\_\_\_\_  
Вид деятельности \_\_\_\_\_ по ОКДП \_\_\_\_\_  
Организационно-правовая форма / форма собственности \_\_\_\_\_  
\_\_\_\_\_ по ОКОПФ / ОКФС \_\_\_\_\_  
\_\_\_\_\_ по ОКЕИ \_\_\_\_\_

Единица измерения: тыс. руб. / (ненужное зачеркнуть)

Коды		

Наименование показателя	Код строки	За отчетный период	За аналогичный период предыдущего года
<b>I. Доходы и расходы по обычным видам деятельности</b>			
Выручка (нетто) от продажи товаров, продукции, работ, услуг (за минусом налога на добавленную стоимость, акцизов и аналогичных обязательных платежей)	010	13550	2714
Себестоимость проданных товаров, продукции, работ, услуг	020	13095	2714
Валовая прибыль	029	455	290
Коммерческие расходы	030	277	195
Управленческие расходы	040	-	-
Прибыль (убыток) от продаж (строки (010 - 020 - 030 - 040))	050	178	95
<b>II. Операционные доходы и расходы</b>			
Проценты к получению	060	-	-
Проценты к уплате	070	-	-
Доходы от участия в других организациях	080	-	-
Прочие операционные доходы	090	-	-
Прочие операционные расходы	100	6	-
<b>III. Внеоперационные доходы и расходы</b>			
Внеоперационные доходы	120	-	-
Внеоперационные расходы	130	4	8
Прибыль (убыток) до налогообложения (строки (050 + 060 - 070 + 080 + 090 - 100 + 120 - 130))	140	168	87
Налог на прибыль и иные аналогичные обязательные платежи	150	66	29
Прибыль (убыток) от обычной деятельности	160	102	58
<b>IV. Чрезвычайные доходы и расходы</b>			
Чрезвычайные доходы	170	-	-
Чрезвычайные расходы	180	-	-
Чистая прибыль (нераспределенная прибыль (убыток) отчетного периода) (строки (160 + 170 - 180))	190	102	58

## Приложение В

Бухгалтерский баланс  
на 31 декабря 2010 г.

Форма № 1 по ОКУД  
Дата (год, месяц, число)

Организация ЗАО "Прогресс"  
по ОКПО

Идентификационный номер налогоплательщика \_\_\_\_\_ ИНН

Вид деятельности \_\_\_\_\_

по ОКДП

Организационно-правовая форма / форма собственности \_\_\_\_\_

по ОКОПФ

/ ОКФС

Единица измерения: тыс. руб. / (ненужное зачеркнуть) по ОКЕИ

Адрес \_\_\_\_\_

Коды		

Дата утверждения  
Дата отправки (принятия)


Актив	Код строки	На начало отчетного года	На конец отчетного периода
1	2	3	4
<b>I. ВНЕОБОРОТНЫЕ АКТИВЫ</b>			
Нематериальные активы (04, 05)	110	4	5
Основные средства (01, 02, 03)	120	1813	2460
Незавершенное строительство (07, 08, 16, 61)	130	559	487
Доходные вложения в материальные ценности (03)	135	-	-
Долгосрочные финансовые вложения (06, 82)	140	38	44
прочие долгосрочные финансовые вложения	145	-	-
Прочие внеоборотные активы	150	-	-
<b>ИТОГО по разделу I</b>	<b>190</b>	<b>2414</b>	<b>2996</b>
<b>II. ОБОРОТНЫЕ АКТИВЫ</b>			
Запасы	210	543	576
Налог на добавленную стоимость по приобретенным ценностям (19)	220	41	68
Дебиторская задолженность (платежи по которой ожидаются более чем через 12 месяцев после отчетной даты)	230	274	223
Дебиторская задолженность (платежи по которой ожидаются в течение 12 месяцев после отчетной даты)	240	286	329
в том числе: покупатели и заказчики (62, 76, 82)	241	286	329
Краткосрочные финансовые вложения (56, 58, 82)	250	-	-
Денежные средства	260	54	11
Прочие оборотные активы	270	581	793
<b>ИТОГО по разделу II</b>	<b>290</b>	<b>1779</b>	<b>2000</b>
<b>БАЛАНС (сумма строк 190 + 290)</b>	<b>300</b>	<b>4193</b>	<b>4996</b>

Пассив	Код строки	На начало отчетного года	На конец отчетного периода
1	2	3	4
III. КАПИТАЛЫ И РЕЗЕРВЫ			
Уставный капитал (85)	410	751	751
Добавочный капитал (87)	420	1237	2180
Резервный капитал (86)	430	139	188
Нераспределенная прибыль отчетного года (88)	470	-	764
<b>ИТОГО по разделу III</b>	<b>490</b>	<b>3129</b>	<b>4040</b>
IV. ДОЛГОСРОЧНЫЕ ОБЯЗАТЕЛЬСТВА			
Займы и кредиты (92, 95)	510	-	-
Прочие долгосрочные обязательства	520	-	-
<b>ИТОГО по разделу IV</b>	<b>590</b>	<b>-</b>	<b>-</b>
V. КРАТКОСРОЧНЫЕ ОБЯЗАТЕЛЬСТВА			
Займы и кредиты (90, 94)	610	162	234
Кредиторская задолженность	620	565	450
в том числе:			
поставщики и подрядчики (60, 76)	621	363	250
задолженность перед персоналом организации (70)	624	28	41
задолженность перед государственными внебюджетными фондами (69)	625	26	22
задолженность перед бюджетом (68)	626	35	31
авансы полученные (64)	627	113	106
прочие кредиторы	628	-	-
Задолженность участникам (учредителям) по выплате доходов (75)	630	21	4
Доходы будущих периодов (83)	640	1	34
Резервы предстоящих расходов (89)	650	-	-
Прочие краткосрочные обязательства	660	315	235
<b>ИТОГО по разделу V</b>	<b>690</b>	<b>1064</b>	<b>957</b>
<b>БАЛАНС (сумма строк 490 + 590 + 690)</b>	<b>700</b>	<b>4193</b>	<b>4997</b>



## Приложение Г

Отчет о прибылях и убытках  
за \_\_\_\_\_ 2010 г.

Форма № 2 по ОКУД  
Дата (год, месяц, число)

Организация ЗАО "Прогресс" \_\_\_\_\_ по ОКПО

Идентификационный номер налогоплательщика \_\_\_\_\_ ИНН  
Вид деятельности \_\_\_\_\_

по ОКДП

Организационно-правовая форма / форма собственности  
\_\_\_\_\_

по ОКОПФ / ОКФС

Единица измерения: тыс. руб. / (ненужное зачеркнуть) \_\_\_\_\_ по ОКЕИ

Коды		

Наименование показателя	Код строки	За отчетный период	За аналогичный период предыдущего года
I. Доходы и расходы по обычным видам деятельности			
Выручка (нетто) от продажи товаров, продукции, работ, услуг (за минусом налога на добавленную стоимость, акцизов и аналогичных обязательных платежей)	010	4970	6774
Себестоимость проданных товаров, продукции, работ, услуг	020	3377	4946
Валовая прибыль	029	1593	1828
Коммерческие расходы	030	30	34
Управленческие расходы	040	74	85
Прибыль (убыток) от продаж (строки (010 - 020 - 030 - 040))	050	1489	1709
II. Операционные доходы и расходы			
Проценты к получению	060	1	1
Проценты к уплате	070		2
Доходы от участия в других организациях	080		
Прочие операционные доходы	090	3199	4070
Прочие операционные расходы	100	3286	4173
III. Внеоперационные доходы и расходы			
Внеоперационные доходы	120	218	127
Внеоперационные расходы	130	249	250
Прибыль (убыток) до налогообложения (строки (050 + 060 - 070 + 080 + 090 - 100 + 120 - 130))	140	1372	1482
Налог на прибыль и иные аналогичные обязательные платежи	150	404	324
Прибыль (убыток) от обычной деятельности	160	968	1158
IV. Чрезвычайные доходы и расходы			
Чрезвычайные доходы	170	-	-
Чрезвычайные расходы	180	440	392
Чистая прибыль (нераспределенная прибыль (убыток) отчетного периода) (строки (160 + 170 - 180))	190	528	766

## Приложение Д

Бухгалтерский баланс  
на 31 декабря 2010 г.

Форма № 1 по ОКУД  
Дата (год, месяц, число)

Организация ЗАО "Рекорд"  
по ОКПО

Идентификационный номер налогоплательщика \_\_\_\_\_ ИНН

Вид деятельности \_\_\_\_\_

по ОКДП

Организационно-правовая форма / форма собственности \_\_\_\_\_

по ОКОПФ / ОКФС

Единица измерения: тыс. руб. / (ненужное зачеркнуть) по ОКЕИ

Адрес \_\_\_\_\_

Коды		

Дата утверждения \_\_\_\_\_  
Дата отправки (принятия) \_\_\_\_\_


Актив	Код строки	На начало отчетного года	На конец отчетного периода
1	2	3	4
I. ВНЕОБОРОТНЫЕ АКТИВЫ			
Нематериальные активы (04, 05)	110	20	18
Основные средства (01, 02, 03)	120	1037	1204
Незавершенное строительство (07, 08, 16, 61)	130	-	-
Доходные вложения в материальные ценности (03)	135	-	-
Долгосрочные финансовые вложения (06, 82)	140	80	82
прочие долгосрочные финансовые вложения	145	-	-
Прочие внеоборотные активы	150	-	-
<b>ИТОГО по разделу I</b>	<b>190</b>	<b>1137</b>	<b>1304</b>
II. ОБОРОТНЫЕ АКТИВЫ			
Запасы	210	590	641
в том числе:			
сырье, материалы и другие аналогичные ценности (10, 12, 13, 16)	211	450	472
затраты в незавершенном производстве (издержках обращения) (20, 21, 23, 29, 30, 36, 44)	213	40	45
готовая продукция и товары для перепродажи (16, 40, 41)	214	70	74
расходы будущих периодов (31)	216	30	35
Налог на добавленную стоимость по приобретенным ценностям (19)	220	10	12
Дебиторская задолженность (платежи по которой ожидаются более чем через 12 месяцев после отчетной даты)	230	6	10
Дебиторская задолженность (платежи по которой ожидаются в течение 12 месяцев после отчетной даты)	240	79	84
Краткосрочные финансовые вложения (56, 58, 82)	250	20	24

Денежные средства	260	95	172
Прочие оборотные активы	270	-	-
<b>ИТОГО по разделу II</b>	<b>290</b>	<b>800</b>	<b>943</b>
БАЛАНС (сумма строк 190 + 290)	300	1937	2247
<b>Пассив</b>	<b>Код строки</b>	<b>На начало отчетного года</b>	<b>На конец отчетного периода</b>
<b>1</b>	<b>2</b>	<b>3</b>	<b>4</b>
III. КАПИТАЛЫ И РЕЗЕРВЫ			
Уставный капитал (85)	410	1500	1500
Добавочный капитал (87)	420	100	136
Резервный капитал (86)	430	-	4
Нераспределенная прибыль отчетного года (88)	470	-	60
<b>ИТОГО по разделу III</b>	<b>490</b>	<b>1680</b>	<b>1776</b>
IV. ДОЛГОСРОЧНЫЕ ОБЯЗАТЕЛЬСТВА			
Займы и кредиты (92, 95)	510	-	
Прочие долгосрочные обязательства	520	-	
<b>ИТОГО по разделу IV</b>	<b>590</b>	<b>-</b>	
V. КРАТКОСРОЧНЫЕ ОБЯЗАТЕЛЬСТВА			
Займы и кредиты (90, 94)	610	81	169
Кредиторская задолженность	620	155	277
в том числе:			
поставщики и подрядчики (60, 76)	621	62	90
задолженность перед персоналом организации (70)	624	50	58
задолженность перед государственными внебюджетными фондами (69)	625	19	23
задолженность перед бюджетом (68)	626	20	102
авансы полученные (64)	627	-	-
прочие кредиторы	628	4	4
Задолженность участникам (учредителям) по выплате доходов (75)	630	-	-
Доходы будущих периодов (83)	640	8	10
Резервы предстоящих расходов (89)	650	13	15
Прочие краткосрочные обязательства	660	-	-
<b>ИТОГО по разделу V</b>	<b>690</b>	<b>257</b>	<b>471</b>
БАЛАНС (сумма строк 490 + 590 + 690)	700	1937	2247

## Приложение Е

Отчет о прибылях и убытках  
за \_\_\_\_\_ 2010 г.

Форма № 2 по ОКУД  
Дата (год, месяц, число)

Организация ЗАО "Рекорд" \_\_\_\_\_ по  
ОКПО \_\_\_\_\_  
Идентификационный номер налогоплательщика \_\_\_\_\_ ИНН  
Вид деятельности \_\_\_\_\_ по ОКДП \_\_\_\_\_  
Организационно-правовая форма / форма собственности \_\_\_\_\_  
\_\_\_\_\_ по ОКОПФ / ОКФС  
\_\_\_\_\_ по ОКЕИ

Единица измерения: тыс. руб. / (ненужное зачеркнуть)

Коды		

Наименование показателя	Код строки	За отчетный период	За аналогичный период предыдущего года
I. Доходы и расходы по обычным видам деятельности			
Выручка (нетто) от продажи товаров, продукции, работ, услуг (за минусом налога на добавленную стоимость, акцизов и аналогичных обязательных платежей)	010	3502	2604
Себестоимость проданных товаров, продукции, работ, услуг	020	2090	1630
Валовая прибыль	029	1412	974
Коммерческие расходы	030	160	120
Управленческие расходы	040	543	340
Прибыль (убыток) от продаж (строки (010 - 020 - 030 - 040))	050	709	514
II. Операционные доходы и расходы			
Проценты к получению	060	-	-
Проценты к уплате	070	2	6
Доходы от участия в других организациях	080	16	14
Прочие операционные доходы	090	5	4
Прочие операционные расходы	100	19	10
III. Внеоперационные доходы и расходы			
Внеоперационные доходы	120	12	16
Внеоперационные расходы	130	14	8
Прибыль (убыток) до налогообложения (строки (050 + 060 - 070 + 080 + 090 - 100 + 120 - 130))	140	707	524
Налог на прибыль и иные аналогичные обязательные платежи	150	647	474
Прибыль (убыток) от обычной деятельности	160	60	50
IV. Чрезвычайные доходы и расходы			
Чрезвычайные доходы	170	-	-
Чрезвычайные расходы	180	-	-
Чистая прибыль (нераспределенная прибыль (убыток) отчетного периода) (строки (160 + 170 - 180))	190	60	50

**Приложение Ж**

**Пример оформления титульного листа  
курсовой работы**

Министерство образования и науки Российской Федерации

Федеральное государственное бюджетное учреждение высшего  
профессионального образования

**ТОМСКИЙ ГОСУДАРСТВЕННЫЙ УНИВЕРСИТЕТ СИСТЕМ  
УПРАВЛЕНИЯ И РАДИОЭЛЕКТРОНИКИ (ТУСУР)**

Кафедра экономики

**Анализ финансового состояния  
(на примере.....)**

**Курсовая работа по дисциплине  
«Экономический анализ»**

Выполнил: студент

Гр.....

Иванов А.К.

\_\_\_\_\_ 2012 г.

Руководитель:

Канд. экон. наук, доцент

каф. экономики

Л.В. Земцова

\_\_\_\_\_ 2012 г.